

PROJE ANA ALANI	:TARİH
PROJE TEMATİK ALANI	:KÜLTÜREL MİRAS
PROJE ADI	:KURŞUNLU MANASTIRI

PROJENİN AMACI

Projemiz; Yöremizdeki kültürel değerlerimizden Kurşunlu Manastırı'nı tarihsel ve kültürel açıdan incelemek, tanımak, tanıtmak ve gelecek nesillere kültürel miras olarak aktarmak.

GİRİŞ

Anadolu, medeniyetler beşiği olan bir coğrafyadır. Bu coğrafyada da insanlık tarihi, mağara resimleri, küçük heykelciklerle başlamış, insanlar; dertlerini, üzüntülerini, sevinçlerini, hayranlıklarını bazı metodlarla yeni nesillere aktarmak istemişlerdir. Dinler, inançlar da bu coğrafyada hayat bulmuş, Hititlerden kalan “**BİN TANRI İLİ**” Anadolu’da tüm inananlar, inandıklarını yaşama fırsatı bulmuşlardır.

Hristiyanlık mistik dini hayatının önemli unsurlarından biri olan manastırlar, dünyanın bir çok yerinde Hristiyan öğretilerin geleneksel medotlarla öğretildiği, konuşulduğu ve bireysel anlamda yaşandığı mekanlardır. Hristiyan manastır hayatının kaynağı ve ilk örnekleri Mısır’da yaşanmıştır. III. Yüzyılın sonlarına doğru inzivaya çekilmek, yalnızlığı yaşayarak nefsi terbiye etmek, oruç tutmak, Tanrı’ya ve O’nun sevgisine ulaşmak için çöllere ve dağlara çekilmek şekline bürünmüştür.

ABD’li araştırmacı **Karen KINGSLEY**’in “**Manastır Mimarisi Üzerine**” adlı makalesinde yazdığına göre “*Manastır, belli bir tarikata mensup fertlerin çalışma, eğitim ve ibadetlerini tamamen Allah’a has kılmak üzere, toplumdaki ayrı bir şekilde, cemaat halinde yaşayabilmelerini temin maksadıyla düzenlenmiş olan yapı, ya da yapılar topluluğudur. Bu çalışmada manastır, yalnızca keşişlerin yaşadığı mekan manasında değil, aynı zamanda rahibe manastırlarını da ifade edecek biçimde en geniş anlamıyla ele alınacaktır. Keşiş terimi ise manastırın hem kadın ve hem de erkek sakinlerini kapsayacak şekilde kullanılacaktır.*”

Dağlara, çöllere vs dolayısıyla yalnızlığa çekilen manastırdaki keşişler, zamanla bu yapıların yanına kiliseler, küçük ibadet mekanları, yemekhane, dinlenme yerleri, yetimhane,

hastane, eğitim yerleri, atölye vs inşa ederek bu manastırları bir kompleks yapılara dönüştürmüşlerdir.

Davutlar-Güzelçamlı arasındaki Kurşunlu Manastırı da Hristiyan cemaatinin bu tür uhrevi duygularla yapmış olduğu, yarım yamalak da olsa günümüze kadar ulaşan bir kültür mirasımızdır.

YÖNTEM

Projemiz olan; “**Kurşunlu Manastırı**” hakkında ulusal ve uluslar arası basında çıkan kaynakların literatür taraması yapılmıştır.Bu tarama ile ortaya çıkan web siteleri, “resmi” ve “gayri resmi olan siteler” olarak gruplandırılmıştır.Bu konu başlığı altında gördüğümüz sosyal paylaşım ve forum siteleri incelenmiştir.

Manastır ile ilgili dijital ortamda paylaşılan resimler, anılar, duygu ve düşünceler derlenmiştir. Manastırın bizlere düşündürdükleri, bizlere kalan maddi ve manevi kültürel miras, tanıtım için neler yapılabilir sorusuna cevap verecek şekilde bir çatı oluşturulmuştur. Manastırın tanıtımı için ne yapılabilir sorusuna cevap aranmıştır. Manastıra gezi yapılmış, burada çekilen fotoğraflarla bu kültürel mirasımız ölümsüzleştirilmeye çalışılmıştır.

BULGULAR VE YORUMLAR

Türkiye'nin kapsamlı tarih ve kültüründe Dilek Yarımadası üzerinde deniz seviyesinden yaklaşık 910 m yüksekte yer alan Kurşunlu Manastırı, Aydın/Kuşadası'nda bulunuyor. Kurşunlu Manastırı, kuzey tarafı Efes Antik Kenti, batı tarafı Prien, altı ise Davutlar olan orman içerisinde günümüzde hala güzelliğini koruyan bir manastırdır.

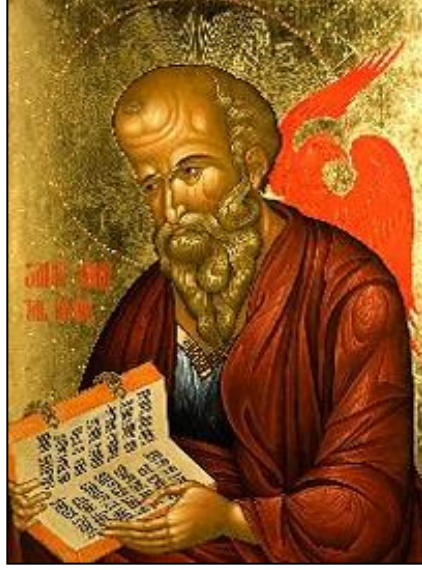
Rumların **Panagia Kursunniatissa** olarak adlandırdığı manastır adını **Meryem Ana**'dan almıştır. Ortodoks Kilise'si Rabbin annesine, Hz. Meryem'e büyük saygı ve sevgi gösterir. Ortodoks ibadetinde ve özellikle pazar ve bayram günlerinde kutlanan ilahi ayinde Hz. Meryem'e atıfta bulunulur. Hayatlarımızı tüm kutsallar ile birlikte Mesih Tanrı'ya sunduğumuz duanın başlangıcında Meryem Ana'ya özel bir övgü duası yer alır ve sık sık tekrarlanan bu duada Meryem'i tanımlayan tüm özel sıfatlar kullanılır.



Bu sıfatlardan biri de **Panagia** (Kutsalların Kutsalı) sıfatıdır. Bu ifade tüm Ortodoks Hristiyanlar tarafından benimsenip kullanılmıştır. Çünkü Meryem, Tanrı ile özgür irade sahibi insan arasındaki işbirliğinin en üstün örneğidir. “İşte Rabbin hizmetkârı, bu konuda, bana

dediğin gibi olsun” (Luka 1:38). Dolayısıyla Ortodokslar, Hz. Meryem’i kutlu olarak çağırırlar. Hz. Meryem erdemli ve kutsal bir yaşam sürdürmüştür ve O kutsiyetin modeli olarak ele alınır. Panagia sıfatından ve bu manastırın **Panagia Kursunniatissa** olarak adlandırılmasından anlaşılmaktadır ki Kurşunlu Manastırı Hz. Meryem’e ve O’nun ikametgahı olarak yapılmıştır. Hz. İsa’dan sonra Hz. Meryem’in Kudüs’ü terk etmiş ve havariler ile birlikte kuzeye Anadolu’ya geldiği bilinmektedir. Bugün Türkiye’nin 12-13 bölgesinde görünen ve bilinen, kimi Meryem adına kimi İsa adına kimide Hristiyanlık adına yapılmış kiliseler ve manastırlar vardır. Hz. Meryem’in Kudüsten ayrıldıktan sonra, putperestlerin saldırılarından kurtulmak ve gizlenmek ve izlerini kaybettirmek amacı ile Anadolu'nun değişiklik bölgelerine yapılan bu yer değiştirmeler, havariler tarafından bilinçli olarak düşünülmüş ve gittikleri her yerde tek tanrı inancını yaymak için çaba sarf etmişlerdir. Dikkat edilirse hep doğanın koynunda hakim tepeler ve yamaçlar üzerinde savunma düzenine açık yerlerde inşa edilmiştir, aynı Kurşunlu Manastırının konumu gibi, İncil’de ve Kur-an’da Meryem’in İsa’yı dağda bilinmeyen gözden uzak bir yerde dünyaya getirdiği açıklanmaktadır. Önünden sular akan bir yer (*Biz Meryem’i, ve oğlunu aziz kıldık, onları Tur dağında önünde sular akan bir yere yerleştirdik.*) Kur-an suresi insanların su kaynakları etrafında yerleşik yaşamış olmaları tesadüf değildir. İnsanın yaradılış itibariyle dağlara dikey olarak çıkması da zordur. hep (tur) atarak çıkılır olması da tesadüf değildir. Şimdi bu Kurşunlu Manastırının (Virgin Mary)nin Efes’e gelmeden evvel gizli yaşadığı son mekan olduğunu ve buradan İncil felsefesinin yayıldığı ve Hristiyanlık inancının havarilerle tebliğinin gerçekleştiği düşüncesi görülmektedir. Hz. Meryem, Kurşunlu Manastırı’nda bulunmuş mudur?





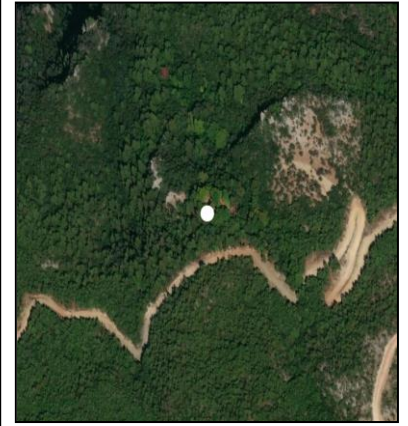
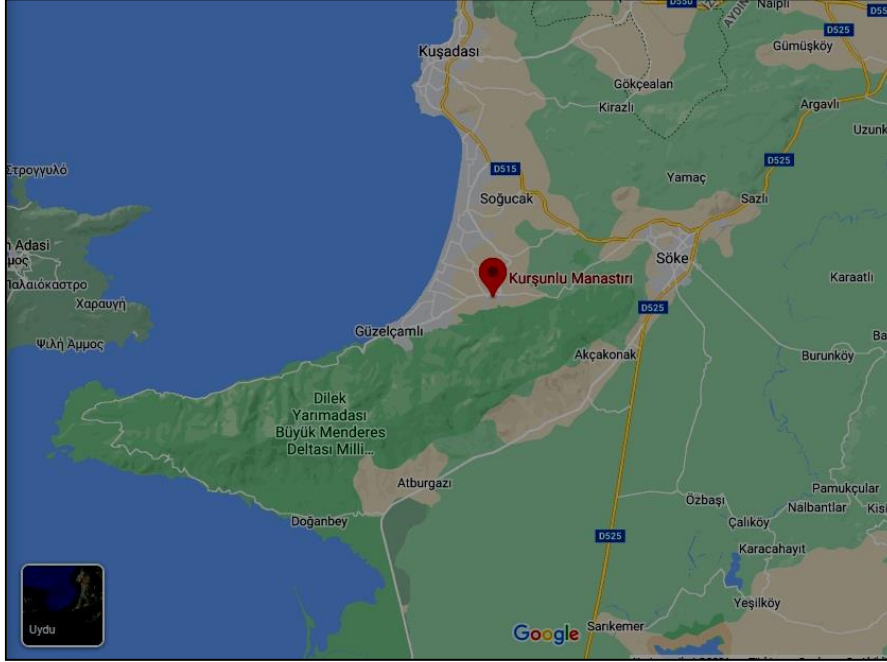
12 havariden biri, en sevileni en genci... Hz. İsa'nın annesini emanet ettiği Aziz Yuhanna diğer adıyla St. John Theologos Efes'de yaşamış, İncili Efes'de yazmış hatta burada ölmüştür. 37-38 yıllarında Efes'e geldiği bilinen St John Efes'te Hıristiyanlık inancını yaymak için uğraş verip cemaatine yeni inananları eklediği bilinmektedir.. Efes'teki Meryem Ana Kilisesi'nin karakteristik yapısı ve özelliği ile Kurşunlu Manastırı'nın yapısı birebir örtüşmektedir.

Selçuk'taki St. Jean Kilisesi'nin bu döneme uyumlu bir mimari tarzda olması, o zamandan günümüze kadar Ortodoks camiası için çok önemli bir hac merkezi olarak kabul edilen St John Kilisesinde her yıl 8 Mayıs tarihinde (Azizler Yortusunda) Hıristiyan inancına göre St John'ın manevi huzurunda burada ayinler yapılıyor olması, birçok Hristiyan din otoriteleri tarafından Hz. Meryem'in son olarak bu bölgede yaşadığı fikrinin gerçeğe yakın olarak görülmesi Kurşunlu Manastırı'nın önemini daha da arttırmaktadır.

Manastırda bulunan yapıların üzerlerinin kurşunla örtülmesi ve kurşunun bazı yerlerde yapı malzemesine karıştırılması manastırın adının ortaya çıkmasına neden olmuştur.



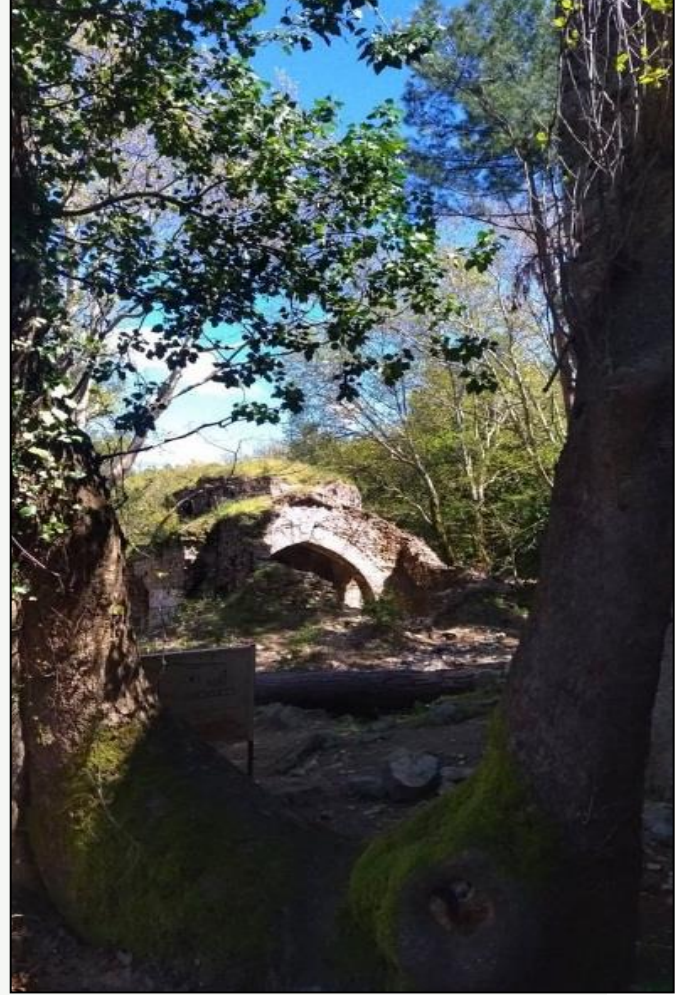
Kurşunlu Manastırı; Aydın ili, Kuşadası İlçesi, Davutlar Mahallesi'nin güneyinde, mahalleye yaklaşık 12 km uzaklıkta, Tarihi Dilek Yarımadası'nın kuzey yamacında, deniz seviyesinden tahmini 690 m yükseklikte bulunan bir tarihi değerdir. Konum itibariyle **Samson Dağları** üzerinde yer alır. Davutlar, VIII. Yüzyıldaki yoğun Hristiyan göçü ile ortaya çıkan yerleşim yerlerinden biridir.



Manastır, konum itibariyle savunmaya elverişli, ovaya ve tüm körfeze hakim bir tepeye konuşlanmıştır. Doğal bitki örtüsü içine adete saklanmış, erken Hristiyanlık dönemine ait dine ve dindarlara karşı yapılan saldırılar konusunda korunaklı bir yapıya bürünmüştür.



Yapılış tarihi tam olarak bilinmemekle birlikte, yapılış stili ve detaylara bakıldığında 11. Yüzyıl mimarisi olduğu, mimarinin 12 ve 13. Yüzyılda önem kazandığı ve 19. Yüzyıl sonuna kadar Bizans tarafından kullanıldığı bilinmektedir.





Manastır'da yemekhane, kiler, mutfak, rahipler ve keşişler için yatak odaları, revir, şapel (küçük kilise), nekropol (mezarlık), manastır suları ve savunma duvarları büyük tahribata rağmen hala açıklıkla görülmektedir. Eski ve yeni iki adet yerleşim planı manastır misafirlerini karşılamaktadır.





İnsanoğlunun vermiş olduğu bütün zararlara rağmen, hala önünden akan akar suyun ziyaretçilerinin içemeyeceği derecede soğuk olduğu ve bölgenin büyük bir su kaynağını oluşturduğu biliniyor.

Şapelin tavanındaki fresklerde İkonaklastik dönemde simgesel ve geometrik motifler ile, 9. yüzyılın ikinci yarısında İkonaklastik dönemden sonra dinsel olaylar ya da kişiler betimlenmiştir. Dönemin önemli simgelerinden olan balık, horoz ve üzüm gibi ikonlar kullanılmıştır. Yaş duvar sıvası üzerine kireç suyunun içinde çözdürülen boyaların kullanılması ile oluşturulan fresk tekniği bu dönemde sıklıkla kullanılmıştır.





Fresklerde kullanılan anlatımların hemen hemen hepsinde Hz. İsa'nın yaşamı ve İncil ile alakalı hususlar yer almaktadır. Bu manastır Hristiyanlık alemi için bir okul ve dinin yayılması için çalışan bir teşkilat özelliğindedir

Aydın Müzesi Başkanlığı ve E:Ü Sanat Tarihi Bölümü Bizans Sanatı Anabilim Dalı Başkanı **Prof. Dr. Zeynep Mercangöz**'ün bilimsel danışmanlığında yürütülen Kadıkalesi kazıları kapsamında yapılan çalışmalarda Kuruşunlu Manastırı tavan süslemelerine dair bazı bilgiler verilmiştir. "Kuruşunlu manastırı içindeki şapelin en önemli özelliği tavanındaki

fresklerdir. İkonoklastik adı verilen puta karşı olan dönemde simgesel ve geometrik desenler yer almıştır. Bu dönemin başlıca simgeleri balık, horoz ve üzumdür. 9.yy ikinci yarısında İkonoklastik dönemden sonra ise tekrar dinsel olaylar ve kişiler fresklerin ana motifleri olmuşlardır. Fresk tekniğinde tasvirler yaş duvar sıvası üzerine kireç suyunda eritilmiş boya ile uygulanır. Konular çoğunlukla Hz. İsa'nın hayatı ve İncil'de yer alan bazı sahnelerdir. Manastırın şapeli haç planlı kubbeli tiptedir. Kurşunlu Manastırı Hristiyanlığın yayılması için çalışan ve eğitim yapan bir din okulu niteliğindedir. Bugün çok kötü durumda olan ve yıkılmaya yüz tutmuş manastırın bir an önce röleve planlarının yapılması ve restorasyon edilmesi gerekmektedir.”



Kurşunlu Manastırı, I. Dünya Savaşı yıllarına kadar bölgede bulunan Rumlar tarafından kullanılmıştır. Bu kullanım sırasında gerekli özen gösterildiyse de zamanla doğaya yaptığı tahribata karşı çaresiz kalmıştır. Manastırın kubbesinde ve içinden çıkan çam ağaçları mimariyi bozmuştur. 2005 yılında Belediye görevlilerinin ve Orman İşletme Şefliği elemanlarının burada yaptıkları kesim ve temizlik sonucunda manastırın arta kalan bölümleri gün ışığına çıkarılmıştır.

Manastır; Aydın Arkeoloji Müzesi Müdürlüğü, Kuşadası Orman İşletmesi Şube Müdürlüğü, Aydın Büyükşehir Belediyesi ve Kuşadası Belediyesi Park Bahçeler Müdürlüğü ekiplerinin gayreti ile zaman zaman temizlenmektedir.

Manastır; “**Kuşadası Davutlar Kurşunlu Manastırı**” adıyla 30.05.1990 tarihinde 1361 sayılı evrak ile “**İzmir II Nolu Kültür ve Tabiat Varlıkları Kurulu**” tarafından tescil edilmiştir.

Kurşunlu Manastırı, birçok basın yayın kuruluşunda ihmali vurgulanmış ve yetkililerden bu konuda bilgi istenmiştir. Bu konuyla ilgili açıklamada bulunan İzmir Rölöve ve Anıtlar Müdürü, Karabayram da manastırla ilgili çalışmalara başladıklarını ve projenin taslağının hazırlandığını dile getirdi.

Kurşunlu Manastırı, basın yayında ve Sivil Toplum Kuruluşlarının sosyal medya paylaşımlarında çok söz edilen konulardan olmuştur. Demirören Haber Ajansı “**Kurşunlu Manastırı'nda Göçük Tehlikesi**” başlığı ile 16 Temmuz 2020 tarihinde bir haber yapmıştır.



Haberin içeriğinde **Ekosistemi Koruma ve Doğa Severler Derneği (EKODOSD) Başkanı Bahattin Sürücü**, "Kubbeyi tutan ayak payandalardan biri tamamen çöktü. Bu sebeple manastırın içine girilmemesi gerekiyor çünkü her an çökebilir. Özellikle yaz aylarında yüzlerce turist alana giriyor ve bu çok büyük bir tehlike arz ediyor" dedi. İlçeye bağlı Davutlar Mahallesi'nin yaklaşık 10 kilometre uzağında Samson Dağları üzerinde yer alan ve 11'inci yüzyıl Bizans yapısı olduğu tahmin edilen Kurşunlu Manastırı'nın göçme riskiyle karşı

karşıya olduğu belirtildi. Kaçak kazılar nedeniyle kilise kısmının kubbesini taşıyan dört payandadan biri tamamen çökerken, duvarlar ve diğer payandalarda da çatlaklar oluştu. Güçlendirme çalışması yapılmaması durumunda kilisenin tamamen yıkılma riski taşıdığı ifade edilirken, gezmek için gelen turistler için de büyük bir risk teşkil ettiği kaydedildi. Kilisede incelemede bulunan Ekosistemi Koruma ve Doğa Severler Derneği (EKODOSD) Başkanı Bahattin Sürücü, "Son on yıldır Kurşunlu Manastırı ne yazık ki sahipsiz durumda. Arkeolojik sit alan içinde yer aldığı için koruma altında ama bakımsız. Geçtiğimiz dönemlerde kubbenin üstünde çıkan kızılçam ağaçları büyük bir risk teşkil ediyordu ve Aydın Arkeoloji Müzesi denetiminde Milli Parklar tarafından ağaçlar kesildi. Bu çökmeyi hafifletti ancak kubbeyi tutan ayak payandalardan biri tamamen çöktü. Bu sebeple manastırın içine girilmemesi gerekiyor çünkü her an çökebilir. Özellikle yaz aylarında yüzlerce turist alana giriyor ve bu çok büyük bir tehlike arz ediyor. Manastırın çevresinin tel örgüyle çevrilip, içeriye insan girişinin engellenmesi lazım. Manastırın çökmemesi içinde güçlendirme çalışmalarının da bir an önce başlaması gerekiyor" diye konuştu. "Birçok tarihi alanlarımızda olduğu gibi ne yazık ki Kurşunlu Manastırı'nda da kaçak kazılar yapılıyor. Özellikle definecilerin yaptığı kazılar, manastırın geçmişindeki tarihi belgeleri ortadan kaldırıyor. Bunun engellenmesi gerekiyor. Burada sadece manastırı görmek için değil, çevresindeki sulak alanlara da çok fazla ziyaretçi geliyor. Biyolojik çeşitlilik açısından çok önemli bir alandan söz ediyoruz. Bir yangın çıkması durumunda hem yanı başındaki milli park hem de bölgedeki biyolojik çeşitlilik zarar görecektir. Mangal yakılmasının da kesinlikle yasaklanması gerekiyor" dedi.

Manastırı korumak için harekete geçilmesi gerektiğini belirten Sürücü, "Kurşunlu Manastırı, ülkemiz için çok önemli kültürel bir miras. Bunu kamu kurumlarıyla, STK'larla, belediyelerle, üniversitelerle hep beraber korumamız ve geleceğe taşımamız gerekiyor. Ancak burası çok yüksekte olduğu ve özellikle yazın insan popülasyonunun fazla olması sebebiyle korumayı zorlaştırıyor. Bu alanı, koruyarak kullanmalıyız. Milli parkın sınırlarını genişleterek Kurşunlu Manastırı da bu alana alınmalıdır. Eğer güçlendirme çalışması yapılmazsa, manastır yıkılacak" uyarısında bulundu.

SONUÇ VE ÖNERİLER

Sonuç olarak Aydın ili Kuşadası İlçesi ve Davutlar Mahallesiinde bulunan ve 11. Yy dan günümüze kadar ulaşan Kurşunlu Manastırı, bizim tarihi ve kültürel değerlerimize gösterdiğimiz hassasiyetten değil de doğanın bize yapmış olduğu jest sayesinde ayakta kalmıştır. Tesadüf olarak hala ayakta bulunmaktadır. Bazı gezginlerin ve sporcuların bu bölgeye ulaşımında zorluk çektikleri sık sık ifade edilmektedir. Belki de bu ulaşım zorluğu yüzünden bu miras hala daha ayaktadır. Tarihi eserlere tuttuğu takımı, siyasi patilerin adını veya simgesini yazanı görmüştük de bir grup ne olduğu belli olmayan grafiti (sözde) sanatçısının manastır üzerine yazılar yazdığına hiç şahit olmamıştık. Bu manastır bunu da görmüş ve zor da olsa temizlik işçilerinin çalışması ile temizlenebilmiştir. İnsanın ulaşabildiği her yer tahrip olmaya mahkumdur. Bu kültürel mirasa yetkili kurumlarca zamanında müdahale edilmediğini görmek de bizi çok üzmüştür. Zamana karşı yarışılmaktadır. Doğa mirasımız üzerinde çalışmaktadır. Tüm bu düşünceler ışığında bu konuya dair önerilerimiz;

- Aydın Arkeoloji Müzesi'nin gerekli yerlerden izinler alarak başlatmayı planladıkları kazı çalışmalarının en kısa zamanda başlaması gerekmektedir.
- Özellikle mimari yapının ana hatları ve duvarları üzerinde çıkan ve çok çabuk büyüyen kızıl çam ağaçlarının her sene düzenli olarak kesilmesi, bu ağaçların takibinin yapılarak manastıra zarar vermesinin önüne geçilmesi sağlanmalıdır.
- Kubbeli yapının üzerindeki bitki örtüsü temizlenmeli, bu alanda bitkilerin yetişmemesi için gerekli önlem alınmalıdır.
- Kurşunlu Manastırı'nın coğrafi olarak da yakınlığı göz önüne alınarak Dilek Yarımadası Milli Parkı'nı kapsayan Uzun Devreli Gelişim Planı (UDGP) proje kapsamına alınmalıdır. Bu bölge milli park sınırları içine dahil edilmelidir.
- Manastırın yetkili ve etkili kurumlarca restorasyon çalışmalarının tamamlanincaya kadar tellerle çevrilerek insan ve hayvan ulaşımı engellenmeli, doğal olmayan tahribatların önüne geçilmelidir.
- Manastırın ana binasının veya eklentilerinin çökmemesi için gerekli destekleme tedbirlerinin alınması gerekmektedir.
- Tüm antik kalıntılarda olduğu gibi bu bölgede de defneciler ve yasak kazı yapanlar bulunmaktadır. Bu tür yasak kazıların yapılması engellenmelidir.

- Bölge insanı ve bu bölgeyi ziyaret eden misafirler uyarı tabelaları, afiş, broşür ve el ilanları ile bu tarihi mirasın korunması konusunda devamlı olarak uyarılmalıdır.
- Bölge farklı bitki topluluklarına ev sahipliği yapması nedeniyle yıl 12 ay devam edecek olan trekking yürüyüş organizasyonları için uygun ortam sağlanmalıdır.
- Günübirlik turizm faaliyetleri için insanlara yürüyüş güzergahları, seyir terasları ve fotoğrafik mekanlar hazırlanmalı, bölgede eko turizm desteklenmelidir.
- Bu tarihi mekanın içinde ve yakınında ateş yakılmaması, yangın ve yok olma tehlikesi devamlı olarak vurgulanmalıdır.
- Bu sit alanının restorasyon çalışmaları sonrasında yollarının düzeltilmesi, yön ve ulaşım tabelalarının yenilenmesi gerekmektedir. Gerek yol güzergahı üzerinde gerekse tarihi mekanda oturma bankları, doğaya ve mirasa saygılı motiflerle çevre düzenlemesi yapılmalıdır.

KAYNAKÇA

- Karen Kingsley “Manastır Mîmârisi Üzerine” (Bilimsel Makale) - Uludağ Üniversitesi İlahiyat Fakültesi Dergisi, 2003 - dergipark.org.tr
- Prof. Dr. Zeynep Mercangöz, Kadı Kalesi, Geçmişten geleceğe Kuşadası sempozyumu, 2000 sayfalar , 139-145
- Murat Saraç, Kadı kalesi, Kuşadası Envanteri, Kuşadası Belediyesi 2013, sayfalar 51-52

İNTERNET WEB VE FORUM SİTELERİ

- http://www.kusadasikulturelmiras.com/?pnum=104&pt=Kur%C5%9Funlu+Manast%C4%B1r%C4%B1#_ftn1
- https://www.tripadvisor.com.tr/Attraction_Review-g1192096-d17291688-Reviews-Kursunlu_Manastiri-Davutlar_Kusadasi_Turkish_Aegean_Coast.html#photos;aggregationId=101&albumid=101&filter=7&ff=401194422
- <https://www.neredekal.com/kursunlu-manastiri-gezilecek-ver-detay/>
- <http://www.dilekyarimadasi.com/kursunlu-manastiri/>
- <https://aydinda.com/kursunlu-manastiri-hakkinda-bilgiler/>
- <https://www.youtube.com/watch?v=v-mnBTErGgA> (DHA Haber) Kurşunlu Manastırı'nda göçük tehlikesi 16 Temmuz 2020
- <https://aydin.ktb.gov.tr/TR-64460/kursunlu-manastiri.html>
- <https://kusadasi.bel.tr/Icerikler/kursunlu-manastiri>
- http://www.arkeolojidunyasi.com/arkeomakaleler/kursunlu_manastiri.html
- <https://www.tatilana.com/kusadasi-kursunlu-manastiri-hakkinda>
- <https://www.azbibak.com/kursunlu-manastiri-hakkinda-bilgi>